

>Pesar i tarar

La bàscula pública de Cassà a la primera meitat del segle XX es trobava a la plaça de la Coma, al davant de la fàbrica de pasta, edifici important situat entre l'actual Bar La Coma i l'oficina de Correus. Emili Teixidor era l'encarregat de la bàscula i la fàbrica de fideus i la seva senyora regentava una botiga de vetes i filsa a la casa adjunta a l'actual farmàcia Frigola.



(AMCS. Col·l. Joan Maymí. Roisin ed.)

Els pagesos de les Gavarres portaven el suro per a les fàbriques d'aglomerat amb el seu propi carro, i anaven a pesar a la bàscula de la Coma, primer amb el carro ple de suro i una vegada descarregat hi tornaven per fer la tara. Així doncs, hi havia algun subministrador de suro un pèl espavilat, perquè quan pesava per primera vegada ell es mantenia sobre el carro i quan anava a tarar en baixava, així en cada pesada hi havia de més els 80 kg de la seva persona; en una càrrega d'uns 750 kg aquesta trampa tenia molta incidència; el sobrepès es va detectar i va ser regularitzat en les futures entregues de suro. També va provocar que les empreses importants instal·lessin bàscula pròpia.

La usurpació del nom suro blanc

Actualment el material conegut com a suro blanc no és suro, és un producte derivat del petroli anomenat poliestirè expandit, també dit porexpan (és un 98% d'aire) i que té diferents mercats: per una banda s'utilitza en diferents aplicacions a la construcció i també es fa servir per embalatges en els electrodomèstics, a les caixes per peix, a les neveres per transport de medicaments, etc. Quan es fa servir per a la construcció s'aditiva amb retardant de flama. No és el cas en els embalatges o quan serveix per fer figures a les falles de València. Aquest producte és combustible i igual que molts altres materials, quan crema desprèn gasos del foc, monòxid de carboni i altres compostos aromàtics. La denominació de suro blanc s'utilitzava en els convenis col·lectius del ram: conveni per als treballadors de suro blanc i conveni per al sector del suro negre.



>Les mides angleses

El 1860 a Europa s'adopta el sistema mètric decimal. Això suposa en el cas de les mesures de rajoles per a recobriments de paret o terres passar del 13x3 cm utilitzat des de l'edat mitjana a 20x20 cm encara avui utilitzat com a mesura estàndard en construcció. No és així en el món del recobriments decoratius de suro; els clients i intermediaris d'aquests productes durant el segle XIX i bona part del XX són anglesos i ells continuen usant per quantificar la dimensió de les planxes les polzades. (Una polzada anglesa són 2,54 cm.)



A conseqüència d'això la comercialització de suro per a decoració s'adaptarà als seus clients estandarditzant les dimensions 915x610 mm (36"x24"), 610x305 mm (24"x12") i 305x305 mm (12"x12").

Aquesta pràctica perdurarà fins a l'entrada massiva dels fabricants portuguesos, que simplificaran a 900 mm, 600 mm i 300 mm. No obstant això encara avui algun fabricant català continua amb aquestes mides, que han passat a ser signe de certa qualitat de fabricació.

LA XIFRA

>6.000.000 m²

Al llarg de la seva existència la fàbrica Rodà va produir uns 6 milions de metres quadrats de recobriments per a terra, anomenat en els sectors de la decoració parquet de suro. Aquesta quantitat de metres quadrats es va fabricar en el període comprès entre 1960 i 2008, i equivaldria aproximadament a haver recobert amb suro tota la província de Girona.

Per saber-ne més:

- **El món del suro** de S. Hernández, Revista Girona 1987
- **Cassà, indústries del suro**, Arxiu Municipal Cassà, Plecs 2005
- **Indústria i tapers (del segle XVIII al XX)** de Joaquim Alvarado, Col·lecció Manuel Tolosa, Aj. de Cassà, 2003
- **La contribució catalana al desenvolupament de la indústria surera portuguesa** de P. Sala i J. Nadal, Referents, 3, Generalitat, 2010
- **Historia del Gremio Corchero** de R. Medir, Ed. Alhambra, 1952
- **Francisco Oller: qualitat de líder** de P. Sala i J. Nadal, Nexe Impressions, 2013
- **El suro què és. Per a què serveix** de P. Pla, U.P. Barcelona, 1976

Més informació a: www.greccassa.cat

DESCOBRIM CASSÀ

GREC > GRUP DE RECERCA I ESTUDIS CASSANENCS

MAIG 2022 **20** COORDINACIÓ: EDUARD MESTRES



Fabricació de blocs de parquet a l'interior de la fàbrica Rodà. (AMCS. Fons fàbrica Rodà).

Aglomerat de suro blanc

L'aglomerat blanc o de composició, ja que es barreja el serrill de suro o la pols amb aglutinants diversos, ha estat un producte molt exitós per la seva versatilitat i fàcil adaptabilitat a les necessitats particulars de cada consumidor. La seva producció en motllos, per extrusió, en rulls continus... amb densitats diverses i amb aglutinants encara més diversos (fins l'inimaginable), les seves possibilitats de ser laminat, troquelat, polit, tornejat, transformat amb màquines de control numèric... va permetre i encara permet l'ús massiu del suro en molts altres processos i productes industrials.

L'aglomerat va significar la primera valorització del residu del suro, que, en forma de serrill, pels volts de 1880 aquí encara només servia per embalar productes com el raïm d'Almeria. Ben aviat s'iniciaren les barreges del serrill de suro amb aglutinants. A l'Exposició Universal de París de 1900, La Suberine va presentar unes llosetes de suro aglomerat pintades de blanc per a paviments.

El cassanenc Serra i Carbó va fer fortuna amb les seves coles per a la producció de discos de suro aglomerat que

venia a la Crown Cork d'Estats Units. S'assentaven les bases que permetrien a Can Muntaner de Palamós a la dècada de 1910 iniciar la producció del tap de xampany modern (amb mànec d'aglomerat). El també cassanenc Serra i Smandia, fill del primer, tot i viure a l'estranger, encara continuà proporcionant el seu coneixement expert dels aglutinants a nombrosos tapers de xampany catalans per fer els mànecs d'aglomerat. L'any 1923, Josep Maria Manich, enginyer de Can Mario a Palafrugell, va inventar i patentar l'aglomerat continu, un producte extraordinàriament exitós que desenvoluparen encara més els seus fills. A aquesta darrera fàbrica, a la dècada de 1960 s'inicià la mescla de serrill de suro i gomes diverses per fer una producció anomenada Suro GES. En l'actualitat els granulats es barregen amb mil aglutinants diversos i no només serrill de suro sinó també pols, donant peu als microgranulats de la indústria tapera i també a altres produccions incloses en el món de l'ecodisseny.

JOSEP ESPADALÉ - Conservador del Museu del Suro

DESCOBRIM CASSÀ
GREC > GRUP DE RECERCA I ESTUDIS CASSANENCS

NÚMERO 20

Equip de redacció: Grup de Recerca i Estudis Cassanencs.
D'aquest número: Coordinació: Eduard Mestres / Maquetació: J. C. Codolà / Revisió lingüística: Carme Xifre / Col·laboració: Arxiu Municipal de Cassà de la Selva, Editora Cassanenca i Editorial Gavarres / Impressió: Ducform / Fotos sense peu: AMCS. Fons fàbrica Rodà.

La fàbrica Rodà

El suro com element aïllant i decoratiu

La primera constància que tenim al nostre poble d'aglomerats de suro amb una finalitat diferent de la de fer taps, la trobem el 1908 amb la Societat Mercantil Sitjas, Bigas i Cia., que té en propietat unes patents industrials amb les referències núm. 44403, 44773 i 52618 i amb el detall de "bloques de corcho comprimido por todas sus caras". Aquesta empresa estava situada a la zona compresa entre la plaça Mossèn Cinto, el carrer Nou i el carrer Girona, que era el polígon industrial de les empreses especialitzades en aglomerats de suro.

Salvi Rodà Cassanyes (1860-1924) i el seu nebot Salvi Sitjas Rodà, socis de l'empresa Sitjas, Bigas i Cia., també inscriuen una patent en el departament francès de l'Erau (Hérault) amb la següent descripció "figurines flotantes de corcho". En aquesta visió del suro com a element aïllant i decoratiu en l'àmbit domèstic, no podem deixar de ressenyar fabricants com l'empresa Miquel, Vincke & Mayer, després Manufacturas del Corcho de Palafrugell (1900-1929), que posteriorment passarà a formar part d'Armstrong, el grup industrial més important del segle XX en la fabricació de tota la gamma d'articles de suro, entre els quals parquets de suro, decoratius murals, planxes i rotllos de suro per a l'ensenyament i oficines. En l'actualitat aquesta posició dominant del mercat surer l'ocupa el Grup Amorim.

En aquest descobrim, com a representants de l'aglomerat blanc a les nostres contrades ressenyarem dues empreses amb personalitat pròpia, una de Cassà -Lluís Rodà Viader- i l'altra de Figueres -Joan Bertran Álvarez-, per ser totes dues especialistes en exclusiva en aglomerats de composició, destinats a la decoració, l'aïllament, manualitats dintre l'ensenyament, i també en les especialitats i l'emalatge, la indústria vidriera i moltes altres utilitats.



L'any 1854 arriba a Cassà Domingo Rodà Camps (1826-1892), procedent de Camprodon, atret pel creixement de la nostra població a conseqüència de la manufactura surera. S'instal·la al carrer del Molí, on obre un casino cafè amb un petit teatre, Cercle dels Catòlics. A la rebotiga ja manufactura taps; el seu fill Salvi continuarà fent taps, i amb el cercle i l'activitat musical.

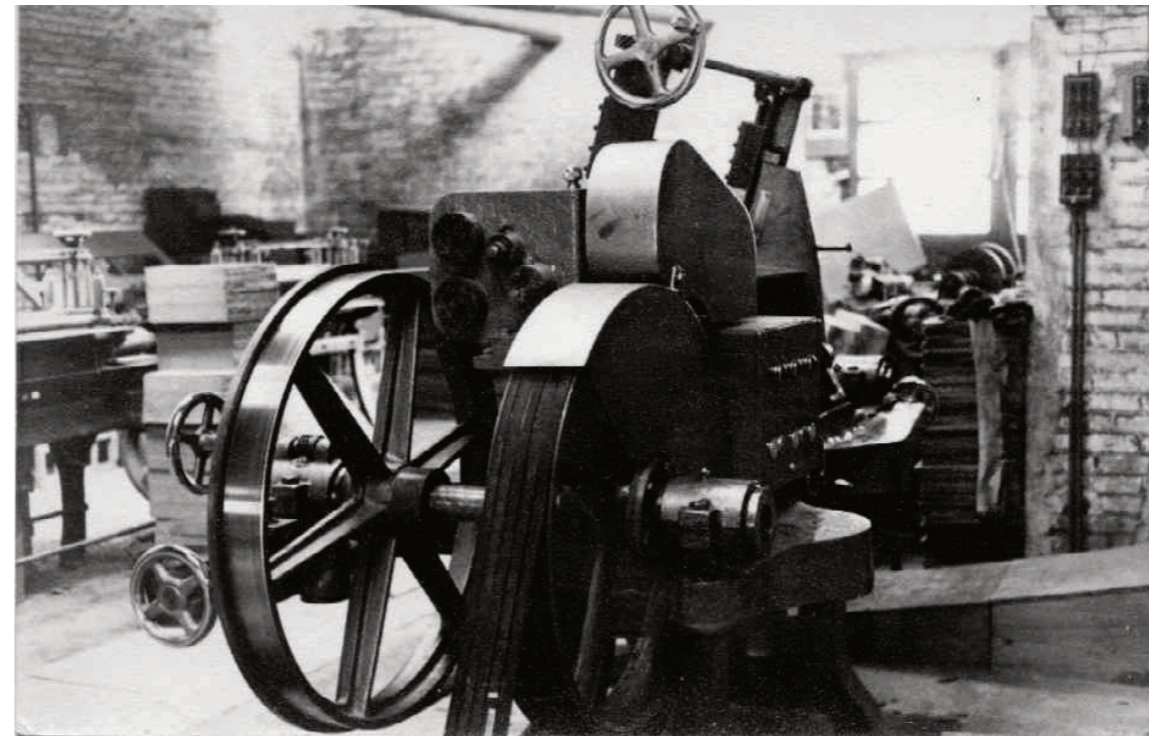
El 1908 neix l'empresa Sitjas, Bigas i Cia., domiciliada al carrer Girona, 3, és soci entre altres Salvi Rodà Cassanyes (1860-1924) juntament amb el seu fill Salvi Sitjas Rodà.

El 1917 aquesta empresa demana permís per construir un local per recollir la pols de la trituració de suro destinat a fer aglomerats; el 1922 l'Ajuntament de Cassà dona permís per construir un dipòsit de pelagri al quilòmetre 12,80 de la línia de ferrocarril Sant Feliu-Girona. La fàbrica estava instal·lada al carrer Girona, 3 (trituració); carrer Nou, 12 (fabricació blocs) i carrer del Molí, 35 (forns).

A mitjan anys 20 del segle passat Sitjas, Bigas i Cia. entra en fallida i és comprada per Domingo Rodà Alemany (1891-1942) amb el suport financer del seu sogre, Rosendo Viader Fullà. La fàbrica es manté a la zona de Can Parera, fins a l'incendi de 1932; per aquest motiu compra un terreny al carrer del Remei, 60 per instal·lar-hi la fàbrica definitiva, amb els despatxos al carrer Catalunya, 3. Amb el suport de l'anglès Leo Marx i més tard de H.D. Deane comença a fabricar blocs i

planxes de suro aglomerat per als mercats anglesos i holandesos, fins a la parada per la Guerra Civil. Domingo Rodà ha d'exiliar-se a França, al Voló, des de 1935 a 1942, i en tornar troba la fàbrica totalment desballestada. Domingo Rodà moriria de càncer el 1942 a l'edat de 50 anys. En aquesta dècada pren les regnes Lluís Rodà Viader (1919-2011) amb el suport de l'empresa cassanenca Garriga i Puig, i en els terrenys del carrer del Remei posa en marxa el molí per fer granulat de suro per a la fàbrica de suro negre de Can Damià. Més tard munta la premsa i els forns per fer blocs de granulat de suro natural (suro blanc), destinats al parquet de suro i revestiments murals i aïllaments acústics.

A la segona meitat del segle XX l'empresa s'expandeix d'una manera exponencial tant en mida com en potencial exportador als cinc continents del Parquet Rodà. Els procediments i les tècniques de fabricació evolucionen d'acord amb el segle. El prestigi del parquet fabricat té un reconeixement mundial. En l'última dècada d'aquest segle el Grup Rodà estava integrat per Lluís Rodà, SA; Imrovi, SL; Mecànica Industrial Torrent, SL; Cork 2000, SL; Productos de



Vista de detall de la màquina de laminar parquet de suro de tipus Feken. (AMCS. Fons fàbrica Rodà).

Corcho Aglomerado, SA; Simecoa poliuretanos i 2114 Cork, SL, instal·lades en sis unitats de producció i amb una plantilla aproximada de 120 treballadors.

A finals del segle XX el Grup Rodà havia arribat als 120 treballadors

De ben segur que si les autoritats econòmiques del moment i el sistema financer els haguessin donat suport avui encara estarien actives. El segle XXI suposarà la ruïna de

l'empresa. L'entrada a la Comunitat Econòmica Europea suposa l'alliberació dels mercats en favor dels productes portuguesos, i el canvi de tendències en el consum provoca la desaparició de la clientela tant nacional com estrangera. Aquestes circumstàncies i altres provoquen el tancament de la secció de parquet el 2008, i amb el tancament del molí l'any 2011 arriba la mort definitiva de la Fàbrica Rodà.

Agglomerat blanc a l'Alt Empordà: BERTRAN FIGUERES + BERTRAN-DACHS

Aquesta empresa situada a Figueres a la carretera d'Olot, en una zona més pròpia d'una residència petitburguesa de la societat figuerenca, és el centre neuràlgic de la fabricació de suro aglomerat blanc a l'Alt Empordà.

El 1946 una família alemanya que fabricava embotits i derivats carnis i que estava ubicada a la zona ressenyada decideix vendre la finca a la família Bertran. Des del primer moment Joan Bertran Dachs transforma les instal·lacions en fàbrica per elaborar aglomerat de suro, bàsicament planxes amb un alt grau de flexibilitat, per això registra les seves làmines amb el nom de Flexicor.

Joan Bertran, que dirigeix ICB de Palafrugell, fa servir l'empresa de Figueres per reutilitzar tots els subproductes que genera el grup. Al capdavant de l'empresa hi col·loca Ernest Fortiana, de formació comptable però poc coneixedor de la indústria surera; per esmenar aquesta mancança té el suport de l'enginyer Antoni Manich Oliva, que introdueix noves màquines i tecnologies avançades al seu temps. Una d'aquestes noves tecnologies era la de rentar el granulat amb aigua oxigenada (H₂O₂) per blanquejar els grans, el sistema de laminar els blocs en continu per un sistema de carrusel i una molinaria molt especialitzada per recuperar subproductes d'altres fabricacions, com pelies, botifarra de suro, retalls de l'escarlat del parquet i barrina.

Durant molts anys en aquestes instal·lacions també s'hi fabricaven gomes d'esborrar, de la marca Milan, donada la vinculació familiar de Joan Bertran Dachs amb la germana del fundador de Gomes Milan, Santiago Marcó, que el 1918 compra les fórmules per produir tinta, lacre, cola d'enganxar i gomes d'esborrar al químic anglès Ralph Somers.

Als anys 80 del segle passat afegixen a la seva producció els decoratius murals de suro encerat i també l'envernissat de parquet de suro procedent d'Algèria. La mort prematura de Joan Bertran Álvarez l'any 2010 i la forta competència portuguesa fan que la família Bertran decideixi tancar l'empresa l'any 2014.



> Lluís Rodà Viader

Lluís Rodà Viader, 1919-2011, natural de Cassà, casat amb Paquita Turon Muñoz, amb qui té un fill, Domingo, domiciliat al carrer Catalunya, 3.

El seu pare, Domingo Rodà Alemany (1891-1942), industrial surer, regidor per la Lliga Catalana de Cambó, per aquestes idees polítiques ha d'exiliar-se a França de 1935 a 1942; casat amb Lluïseta Viader Corominola (1897-1982), que de petita havia estat escolaritzada a Reims.

Lluís Rodà amb 16 anys passa a viure al Voló seguint l'exili del seu pare. Allà acabarà els estudis i passarà l'adolescència. Es traurà el carnet de conduir camions ajudant l'exèrcit francès el 1941, i també s'iniciarà en el negoci del suro de la mà del seu pare; de ben segur que aquesta formació francesa l'influirà la resta de la seva vida. Aficionat des de jove a les motos i els cotxes, això el porta a un bon coneixement de la mecànica de l'automoció.

En Lluís, el 1945, pren les regnes de la Fàbrica Rodà, al carrer del Remei, que durant la guerra havia quedat totalment desballestada. Al principi només fabrica granulat per a la fàbrica de suro negre Garriga i Puig i no és fins a principis dels anys 50 del segle passat que instal·la una premsa i un forn per fer aglomerat de suro blanc per fer parquet de suro per al terra.

També com a empresari surer va col·laborar amb Francisco Oller per a la implantació de l'aglomerat de suro en els taps de xampany, amb Garriga i Puig per fer juntes de dilatació, i més tard amb el seu cunyat Enric Mestres Roca muntaren una fàbrica per fabricar plats per al tir esportiu "Raudo".

Molt actiu en la vida del poble, presidirà durant uns anys la Unió Esportiva Cassà, també la Societat de Caçadors, fundador de la colla per caçar senglars més tard anomenada els "Vikingus" i promotor del tir al plat, primer en un camp de tir improvisat a la carretera de la Bisbal i després a la zona del Bar Neda.

Es jubilarà com a empresari surer l'any 2002, però mantindrà el seu dinamisme en la construcció de diorames de Nadal i a nivell d'activitat social cassanenca en les tertúlies a la pèrgola del Centro fins als últims dies de la seva vida.